



ARCWAY
BRIDGING THE GAP

ARCWAY AG

Professional Upgrade von 3.x auf 3.7 oder 3.8



Deutsch

18.12.2022

ARCWAY AG

Potsdamer Platz 10
10785 Berlin
GERMANY
+49 30 800 97 83 0 (Tel.)
+49 30 800 97 83 111 (Fax)
info@arcway.com

Vorstand: Karsten Wulfes

Vorsitzender des Aufsichtsrats: Uwe Barchmann

Dokument: AC.005.DE-1603*

18.12.2022

Dieses Dokument ist erstellt mit [ARCWAY Cockpit](#).

© 2004 - 2022 ARCWAY AG. Alle Rechte vorbehalten.

DIESES PRODUKT ENTHÄLT VERTRAULICHE INFORMATIONEN UND GESCHÄFTSGEHEIMNISSE DER [ARCWAY AG](#). DIE NUTZUNG, VERBREITUNG UND/ODER REPRODUKTION IST OHNE VORHERIGE UND AUSDRÜCKLICHE ERLAUBNIS DER [ARCWAY AG](#) UNTERSAGT.

DIE EINSICHT IST LIMITIERT AUF AUTORISIERTE PERSONEN.

DIE NUTZUNGSBESTIMMUNGEN DIESES PRODUKTS SIND IN DEN BEDINGUNGEN DES ABKOMMENS MIT DER [ARCWAY AG](#) ÜBER BENUTZERLIZENZEN EINZELN GEREGLT.

DER INHALT DIESES DOKUMENTS IST OHNE JEDE GEWÄHR. DIESE PUBLIKATION KANN UNGENAUIGKEITEN UND TYPOGRAPHISCHE FEHLER ENTHALTEN.

[ARCWAY AG](#) behält sich das Recht vor, dieses Dokument ohne vorherige Ankündigung zu verändern oder zu entfernen.

[ARCWAY AG](#) und [ARCWAY Cockpit](#) sind Warenzeichen oder registrierte Warenzeichen der [ARCWAY AG](#).

Java ist ein Warenzeichen oder registriertes Warenzeichen von Sun Microsystems, Inc.

Eclipse ist ein Warenzeichen oder registriertes Warenzeichen der Eclipse Foundation, Inc.

Microsoft Windows 8.1, Windows 10, Windows Server 2012, Windows Server 2016, Windows Server 2019, MS Word, MS Excel, MS Project, MS SQL Server 2012, MS SQL Server 2014 und MS SQL Server 2017 sind Warenzeichen oder registrierte Warenzeichen der Microsoft Corporation.

DB2 ist ein Warenzeichen oder registriertes Warenzeichen der IBM Corporation.

Linux ist ein registriertes Warenzeichen von Linus Torvalds.

Fedora ist ein Warenzeichen oder registriertes Warenzeichen von Red Hat, Inc.

SUSE ist ein Warenzeichen oder registriertes Warenzeichen der Marcel BidCo GmbH.

Adobe SVG Viewer ist ein Warenzeichen oder registriertes Warenzeichen von Adobe Systems.

Alle in diesem Dokument genannten Marken- und Produktnamen sind Eigentum der jeweiligen Eigentümer.

INHALTSVERZEICHNIS

1	EINFÜHRUNG.....	1
2	UPGRADE - ÜBERBLICK	3
3	UPGRADE - DETAILLIERT.....	5
3.1	Archivieren der zu migrierenden Daten	5
3.2	Installation der neuen Programmversion	5
3.3	Wiederherstellen der Daten	5
3.4	Deinstallation der alten Programmversion.....	7

ABBILDUNGSVERZEICHNIS

Abbildung 1: Projektdaten wurden geladen6

1 EINFÜHRUNG

Dieses Dokument ist eine Anleitung für das Upgrade einer **ARCWAY Cockpit** Installation von Version 3.x auf Version 3.7 (3.8).

Dieses Dokument gliedert sich in zwei Teile. Der erste Teil gibt einen Überblick über die Schritte, die beim Upgrade durchgeführt werden müssen. Der zweite Teil stellt diese Schritte detailliert dar.

2 UPGRADE - ÜBERBLICK

In diesem Abschnitt werden die für ein Upgrade erforderlichen Schritte aufgelistet. Im folgenden Abschnitt werden diese ausführlich behandelt.

1. Archivieren der zu migrierenden Daten – um die Daten von einer Version zu einer anderen zu migrieren, ist es erforderlich, die Daten in der alten Installation zu archivieren, um sie nach dem Upgrade in der neuen Installation wieder einspielen zu können.

2. Installation der neuen Programmversion

3. Wiederherstellen der Daten – nach der Installation der neuen Programmversion müssen die Daten der alten Version wieder eingespielt werden. Hierbei erfolgt intern automatisch eine Umstellung auf die neuen Datenstrukturen.

4. Deinstallation der alten Programmversion – nach erfolgreichem Update kann die alte Programmversion deinstalliert werden. Dieser Schritt ist optional.

Hinweis:

Daten können nur in Richtung von der alten zur neuen Programmversion übertragen werden, aber nicht umgekehrt.

3 UPGRADE - DETAILLIERT

In diesem Abschnitt werden die einzelnen Schritte, die für ein Upgrade notwendig sind, detailliert beschrieben. Gegebenenfalls werden bei bestimmten Alternativen Empfehlungen gegeben.

3.1 Archivieren der zu migrierenden Daten

Um Ihre Projekte in **ARCWAY Cockpit 3.7 (3.8)** wieder zu verwenden, speichern Sie diese auf Ihrer Festplatte und merken Sie sich den Speicherort. Sie können ein Projekt speichern, indem Sie es im Projektnavigator auswählen und im Hauptmenü den Eintrag **Projekt » Projekt in Datei speichern...** benutzen.

3.2 Installation der neuen Programmversion

Die Installation der neuen Programmversion verläuft genauso, wie bei einer Neuinstallation.

Zur Installation des Programms ziehen Sie bitte die Installationsanleitung zu Rate und folgen den dort angegebenen Schritten.

Ein Schritt der Installation besteht aus dem Einspielen Ihres elektronischen Lizenzschlüssels (Lizenzdatei). Verwenden Sie zum Freischalten der neuen Programmversion die neue Lizenzdatei für **ARCWAY Cockpit 3.7 (3.8)**. Lizenzschlüssel zum Freischalten einer älteren Programmversion sind in **ARCWAY Cockpit 3.7 (3.8)** nicht mehr gültig und können, sofern Sie zu einem Upgrade berechtigt sind, für die aktuelle Version neu ausgestellt werden.

3.3 Wiederherstellen der Daten

Nun werden die Daten der alten Cockpit Version in die neue Installation eingespielt.

Starten Sie hierzu die neue Programmversion. Wählen Sie im Hauptmenü den Eintrag **Datei » Projektdatei öffnen....** Wählen Sie das Projekt, das Sie

wiederherstellen wollen, aus dem Dateisystem. Wiederholen Sie diesen Vorgang für alle Projekte, die wiederhergestellt werden sollen.

Das Einspielen der Daten eines Projekts kann je nach Größe des Projekts mehrere Minuten in Anspruch nehmen. Während dieser Zeit ist das Programm blockiert. Brechen Sie den Vorgang nicht vorzeitig ab!

Bei der Weiterentwicklung von **ARCWAY Cockpit** achten wir auf Einfachheit. Seit Einführung der Prozessdiagramme in der Version 3.0 besteht ein besonders einfacher, angemessener und integrierter Weg zur Prozess- und Ablaufbeschreibung. Das veraltete Use-Case-Modul wurde in den Versionen 3.1 und 3.2 aus Gründen der Abwärtskompatibilität noch mit ausgeliefert. Auch für die Version 3.7 (3.8) ist dieses Modul noch verfügbar. Allerdings haben wir das Use-Case-Modul seit der Version 3.3 aus dem Standard herausgenommen. Falls Sie Projekte wiederherstellen, in denen dieses Modul verwendet wurde, erhalten Sie die folgende Meldung:

Projektdaten wurden geladen

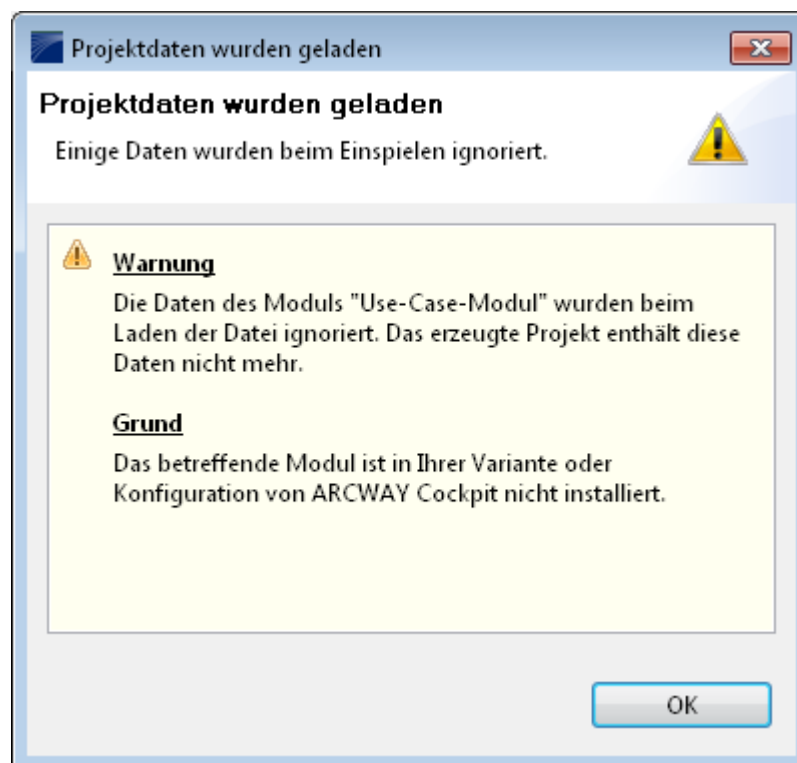


Abbildung 1: Projektdaten wurden geladen

Diese Meldung bedeutet, dass ein bestimmtes Modul (hier: das Use-Case-Modul) nicht installiert ist. Bitte prüfen Sie in diesem Fall mit Hilfe der älteren Version von **ARCWAY Cockpit** den originalen Projekteinhalt dahingehend, ob die betroffenen Daten weiterhin relevant sind, bspw. ob produktiv relevante Use-Case-Daten existieren, die nicht zweckmäßigerweise in Prozessdiagramme überführt werden können.

Im Sinne der effizienten Weiterentwicklung von **ARCWAY Cockpit** ist es eine Erleichterung für uns, veraltete Module aus dem Standard herauszunehmen. Sollten Sie ein Modul weiterhin benötigen, nehmen Sie bitte mit uns Kontakt auf. Wir liefern Ihnen das Modul umgehend nach.

Falls Sie in 3.7 (3.8) ein Modul nachinstallieren möchten, löschen Sie bitte das in 3.7 (3.8) geladene Projekt zunächst wieder und arbeiten Sie bei diesem Projekt zunächst mit der alten Cockpit-Version weiter. Überspielen Sie die Daten erst dann in die Version 3.7 (3.8), nachdem das fehlende Modul in 3.7 (3.8) erfolgreich nachinstalliert ist, um Datenverlust zu vermeiden.

3.4 Deinstallation der alten Programmversion

Nachdem die Daten in der neuen Version wiederhergestellt wurden, kann das bestehende Cockpit deinstalliert werden. Dieser Schritt ist optional. Wenn Sie sich nicht sicher sind, welche Version Sie in Zukunft benutzen wollen, oder ob alle Ihrer Projekte erfolgreich gesichert wurden, führen Sie diese Schritte erst zu einem späteren Zeitpunkt aus. Hinweis: Daten können nur in Richtung von der alten zur neuen Programmversion übertragen werden, aber nicht umgekehrt.

Um das Programm zu deinstallieren, klicken Sie bitte auf **Start » Programme » ARCWAY Cockpit » Uninstall**. Dadurch wird das mitgelieferte Deinstallationsprogramm gestartet, das die alte Programmversion automatisch entfernt.

Der Deinstaller entfernt nicht den Workspace von ARCWAY Cockpit. Dieses Verzeichnis liegt in der Standardeinstellung unter

***C:\Dokumente und
Einstellungen\[Benutzername]\Anwendungsdaten\ARCWAY\Cockpit370SA***

Dieses Verzeichnis kann gelöscht werden. Dies ist jedoch nicht zwingend erforderlich. Bitte beachten Sie, dass als Standardeinstellung jeder Windows-Nutzer sein eigenes Benutzer-Verzeichnis und somit seinen eigenen Workspace hat.